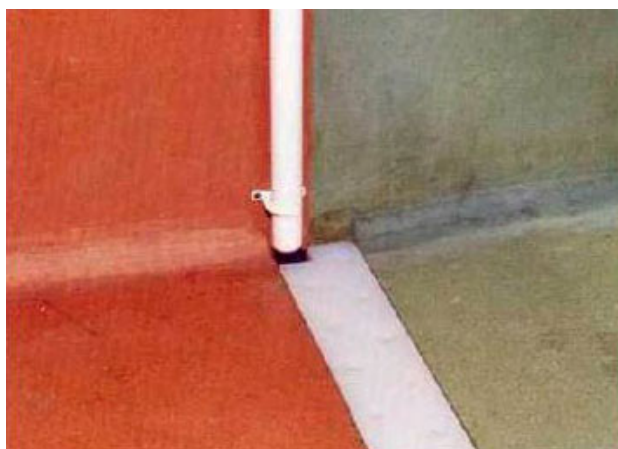




UCRETE® PRIMER GC

Oplosmiddelvrije hechtlaag voor UCRETE WR muurbepreistering.



Beschrijving

UCRETE PRIMER GC is een 2 componenten, oplosmiddelvrije hechtlaag op basis van harsen.

Toepassing

UCRETE PRIMER GC wordt aangebracht op verticale oppervlakken, alvorens deze oppervlakken worden bekleed met UCRETE WR. Het vermindert de porositeit van de ondergrond (baksteen of beton) en verschaft een sterke grip (hechting) voor verticale applicaties van UCRETE WR.

Kenmerken

Milieuvriendelijk

- oplosmiddelvrij
- geen aantasting van voedingswaren

Veilig

- vlammpunt boven de 220 °C
- onontvlambaar
- geen bijzondere transport- of opslagvergunningen

Gebbruiksvriendelijk

- Gemakkelijk aan te brengen d.m.v. een verfborstel of verfrol
- snelle hechting – geen wachttijden
- tolereert vocht – kan aangebracht worden op oppervlakkig droog beton.

Geschiktheid van de ondergrond

Geschikte ondergronden zijn beton of polymeer verbeterde zand/cement dekvloeren. Ook andere ondergronden kunnen geschikt zijn; raadpleeg hiervoor een erkend gespecialiseerd applicatiebedrijf. Voor bijkomende inlichtingen, raadpleeg uw BASF-CC afgevaardigde, raadpleeg de UCRETE Application manual.

Ondergronden moeten zuiver zijn, vrij van stof en loszittende deeltjes. Alle sporen van vervuulende stoffen zoals oliën, vetten, smeermiddelen, verfresten, chemicaliën, algen en cementhuid moeten worden verwijderd.

Beton en andere cementgebonden ondergronden moeten zichtbaar droog zijn en een minimum treksterkte van 1,5 N/mm² hebben.

UCRETE PRIMER GC kan aangebracht worden op ondergronden van lagere kwaliteit, maar dit zal de duurzaamheid van de vloerbekleding beïnvloeden.

Vorbereiding van de ondergrond

Zoals bij alle bekledingen is een degelijke voorbereiding van het oppervlak van enorm belang voor een geslaagde toepassing van UCRETE PRIMER GC.

De beste voorbereidingsmethode is stofarm kogelstralen. Af te raden zijn chemische methoden zoals zuuretsen of agressieve mechanische methoden, zoals frezen, omdat die de ondergrond kunnen beschadigen.

Mengen

Giet de inhoud van deel A en B in een 5-liter polyethyleen mengemmer en meng beide vloeistoffen d.m.v. een spiraalmenger tegen een snelheid tussen 1500 en 2000 omwentelingen per minuut, gedurende 1-2 minuten tot een homogeen mengsel verkregen wordt.

Niet meer materiaal mengen dan wat in 60 minuten kan verwerkt worden.

De verwerkingstijd is ongeveer 60 minuten bij 20°C, afhankelijk van de porositeit van de ondergrond. Niet meer UCRETE PRIMER GC op het oppervlak aanbrengen dan binnen de verwerkingstijd met UCRETE WR kan overlaagd worden.

Aanbrengen

De omgevings- en de ondergrondtemperatuur zijn zeer belangrijk.

Niet op vochtige ondergronden aanbrengen. Niet aanbrengen indien atmosferische condensatie zich voordoet of zich kan voordoen vooraleer de hechtlaag volledig is uitgehard, d.w.z. wanneer de ondergrondtemperatuur binnen de 3 graden van het dauwpunt ligt.

Om het beste resultaat te bekomen moet de temperatuur van de ondergrond, de omgevingstemperatuur en de temperatuur van de componenten tussen 15°C en 25 °C liggen.

UCRETE PRIMER GC niet aanbrengen op een ondergrond met een temperatuur lager dan 8°C.

Bij lage temperaturen wordt de chemische reactie vertraagd; waardoor de verwerkingstijd verlengt. Bij hoge temperaturen wordt de chemische reactie versneld, zodat de verwerkingstijd verkort.

Giet het gemengde materiaal over in een industriële verkuip.

UCRETE PRIMER GC op de verticale oppervlakken en langsheen de randen d.m.v. een verfrol aanbrengen om een gelijkmatige verdeling te verkrijgen en plasvorming te vermijden. UCRETE PRIMER GC nooit op horizontale oppervlakken aanbrengen. Zorg ervoor dat voldoende UCRETE PRIMER GC wordt aangebracht om zodoende de opslorping in de ondergrond te overbruggen en voorzie een resterende laag UCRETE PRIMER GC op het oppervlak. UCRETE WR kan onmiddellijk op de nog kleverige primer aangebracht worden.

Indien de nog kleverige UCRETE PRIMER GC niet onmiddellijk met UCRETE WR overlaagd wordt is het aanbevolen om de UCRETE PRIMER GC volledig te laten uitharden vooraleer opnieuw een primer wordt aangebracht. Oppervlakken bedekt met UCRETE PRIMER GC die binnen de 48 uur niet overlaagd worden moeten mechanisch geschuurd worden vooraleer opnieuw een primer wordt aangebracht.

Verpakking, opslag en houdbaarheid

UCRETE PRIMER GC kit van 2,60 kg
Deel 1: 1,72 kg netto
Deel 2: 0,88 kg netto

BASF Construction Chemicals Belgium NV

Industrieterrein 'Ravenshout' 3711
Nijverheidsweg 89, B-3945 Ham
Tel. +32 11 34 04 34. Fax +32 11 40 13 92
mbt.be@basf.com - www.basf-cc.be
B.T.W./T.V.A. BE 0417.791.569
RPR/RPM Hasselt



Deze productinformatie is gebaseerd op onze beste kennis van het product. De koper/verwerker zal, op basis van de ondergrond en projectgegevens enerzijds en de toepassings- en werkomstandigheden anderzijds, waarop BASF Construction Chemicals geen invloed heeft, op zijn verantwoordelijkheid een productgeschiktheidsproef uitvoeren, vooraleer met de uitvoering wordt gestart. Schriftelijke en mondelinge adviezen conform onze algemene leveringsvoorwaarden zijn geheel vrijblijvend. Bij herdruk komen voorgaande uitgaven te vervallen.

UCRETE PRIMER GC dient afgedekt, beschermd tegen vorst en verwijderd van de grond te worden opgeslagen bij temperaturen tussen +5°C en +30°C.

Onder deze voorwaarden zijn alle UCRETE producten minstens 9 maanden houdbaar; een minimale houdbaarheidsdatum staat duidelijk op alle verpakkingen vermeld.

Morsen, reinigen en verwijderen

Het reinigen van gereedschappen en materieel moet gebeuren op voldoende afstand van de beklede ruimte.

Xyleen kan worden gebruikt om materieel, gereedschappen en gemorst product te reinigen. Gemorst product moet eerst worden vermengd met houtzaagsel of ander absorberend middel dat beschikbaar is. Als oplosmiddelen worden gebruikt, de gangbare gebruiksaanwijzingen hiervoor strikt opvolgen. Wees voorzichtig dat er geen oplosmiddel wordt gemorst op de beklede oppervlakken.

De bussen van deel 2 kunnen nog een kleine hoeveelheid ongereageerd isocyaan (MDI) bevatten. Om deze bussen als bouwafval te aanschouwen moet eerst de resterende inhoud geneutraliseerd worden. Dit kan d.m.v. toevoeging van een 5% bicarbonaat (soda of natrium bicarbonaat) bevattende oplossing.

Verbruik

Het verbruik is afhankelijk van de ruwheid en de porositeit van de ondergrond, alsook van de omgevings-temperatuur. Het volgende kan als leidraad gebruikt worden.

	kg/m ²
Verbruik	0,22 – 0,33

Veiligheidsvoorschriften

Volg de algemeen geldende veiligheidsvoorschriften die op de verpakking staan. Voor verdere inlichtingen, raadpleeg het veiligheidsinformatieblad.

BASF Nederland B.V., Construction Chemicals

Karolusstraat 2
Postbus 132, NL-4900 AC Oosterhout N.B.
Tel. +31 162 47 66 60. Fax +31 162 42 96 94
mbt.nl@basf.com - www.basf-cc.nl
B.T.W. NL 001829117B01
HR Arnhem 09022883

